

**گفت‌وگو با مرتضی بصرای درباره مجموعه آثار مجسمه‌اش**

# پیکر انسانی دغدغه من است

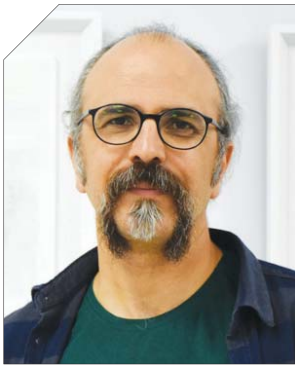
مهرزاد رویانی

**شهزاد رویانی:** مرتضی بصرای متولد ۱۳۵۶ در اصفهان است. او نمدهایی را که با نشانه‌های برگرفته از پیکر انسان شکل گرفته، ساخته است. بصرای از نخستین سال‌های فعالیت خود، بودن انسان و جسمیت او را از طریق هنرهای مختلف بیان کرد. او در مجموعه اخیر خود با عنوان «درون، بیرون و دوباره درون» به درون و بیرون هستی انسان و مرز بین انسان پرداخته است. نمدهایی که هویتی ورای آنچه را در ذهن ما ثبت شده، پیدا کرده‌اند و به سمت انتزاع بیش می‌روند. او در زمینه ویدئوآرت، پرفورمنس آرت و ساندآرت نیز با دغدغه‌هایی مشابه فعالیت‌هایی را در کارنامه خود به ثبت رسانده است. او در زمینه پرفورمنس از فستیوال دنس تئاتر استوری در تارنوو لهستان جایزه دوم اوپن استیج، در بخش ویدئو و اجرا را دریافت کرده است. بصرای آرت‌بوکی مربوط به نمایش انفرادی «درون، بیرون و دوباره درون» از مجموعه نمدها را با همین عنوان و با متریا ل نمد، مقوا، طراحی، لیزر و چاپ ارائه داده است. او از نگاه خود به موضوعات اسطوره‌ای و انسان و اهمیت مکان تا چگونگی ارتباط این افکار با نمدها را در این گفت‌وگو توضیح می‌دهد.

بروجن برای اجرای ایسن نمدها و فرآگیری کار رجوع کردم. جریانات اسطوره‌ای و آرکی‌تایپ‌ها برای من اهمیت دارد و این نگاه اسطوره‌ای درباره نمدها نیز وجود دارد. استاد نمدمال داستان‌هایی درباره نمدها توضیح می‌داد که همچنان نشان‌دهنده بار اسطوره‌ای نمد بود. به‌طور مثال مواردی شبیه به اینکه دیوها نمد را پدید آوردند و جزئیاتی دیگر، یافت کاتوره‌ای نمد این آثار را به آنچه از انسان مدنظر داشتم، نزدیک کرد. ساخت این حجم‌ها شش سال زمان برد. این مجموعه ابتدا در گالری امروز اصفهان به نمایش درآمد و به دلیل کرونا و معضلات ناشی از این شرایط، این مجموعه یک سال و نیم بعد در گالری ایران‌شهر به نمایش گذاشته شد.

در مجسمه‌ها و طراحی‌های تان ردی از پیکره انسانی دیده می‌شود. از آنجا که سابقه اجرای پرفورمنس هم دارید، برخوردتان با پیکر انسانی از چه جنبه‌ای است؟ من همیشه درگیر پیکر انسانی‌بودم. از زمانی که در سال‌های دور مجموعه «چنین‌ها» را تولید کردم تا ساخت نمدها، همیشه بدن انسان و حضورش مسئله من بوده است. این را که انسان چه تأثیری بر محیط دارد و چه تأثیری از محیط می‌گیرد، به‌عنوان سوزه آثارم دانستم. در ادامه با آثارم در مجموعه تعادل سعی کردم از بازیمایی فاصله بگیرم و به ریشه‌های اشکال و فرم نزدیک شوم. در نمدها به هسته اصلی هر پدیده (ابژه) نزدیک شدم. ارتباط میان پوسته و هسته و دیالکتیکی در ذهن من ایجاد شد. (بین آنها) ناخودگاه این ارتباط به ساختاری رسید که با جهان ذهنی من ارتباط پیدا کرد.

با مرور کارنامه کاری‌تان (با استاد به گالری اینفو) پنج سال بین برگزاری نمایشگاه انفرادی‌تان فاصله افتاد (از ۱۳۹۳ تا



مهرزاد رویانی

**به بهانه موفقیت مجموعه «۲۰۲۰» از مانی مهرزاد در آرت روولوشن تاییه**

## دیده‌شدن



حافظ روحانی

به نظر می‌رسد که هدف مانی مهرزاد در مجموعه «۲۰۲۰» که اخیرا در رخداد آرت‌روولوشن تاییه حضور داشته و برنده جایزه ویژه رئیس این رخداد شده، برقراری تعادل میان مضمون و وجوه تزئینی آثار است. آنچه پیش از هر چیز در مجموعه «۲۰۲۰» به چشم می‌خورد، حرکات دوار و چرخش‌هایی است که با عناصر بصری ظریف و خطوط نازک و نرم خلق شده و به همین واسطه وجه تزئینی آثار را تقویت کرده و تماشای‌شان را برای بیننده با لذت بصری همراه می‌کند. اما مجموعه «۲۰۲۰» با نوشته‌های همراه است و هنرمند کوشیده‌تا با لحنی کم‌وبیش پراحساس علت خلق مجموعه را توضیح دهد. بنا بر آنچه مهرزاد در نوشته توصیف کرده، خاستگاه خلق مجموعه حاضر همه‌گیری کووید۱۹ در سال ۲۰۲۰ و فوت دو نفر از نزدیکان هنرمند در این همه‌گیری م‌رگ‌بار بوده است، به گفته هنرمند در نوشته مجموعه، سلسله‌ای از احساسات مختلف و گاه متناقض که ناشی از فوت تلخ مادرش بر اثر بیماری بوده، خاستگاه خلق این دوره کاری شده است. به گفته مهرزاد علت نام‌گذاری مجموعه به عنوان «۲۰۲۰» هم ارجاع به سالی بوده که هنرمند آن را با این جملات وصف می‌کند: «۲۰۲۰ برای من سال دیو است، سال سیاه است، سال درد و اشک و حسرت!». اما پیش از آنکه بتوان بر مبنای آنچه هنرمند نوشته و آنچه در آثارش نمایش داده، مجموعه «۲۰۲۰» را قضاوت کرد، مرور خاستگاه‌های هنرمند هم کمک خواهد کرد. مانی مهرزاد کارشناسی مرمت و احیای بناهای تاریخی دارد و مدرک کارشناسی‌اشد را نیز در رشته گرافیک دریافت کرده است. اما آنچه به کار ما می‌آید احتمالا پایان‌نامه کارشناسی ارشد اوست: تصویرگری حماسی برای کودکان بر اساس نگارگری تیموری و صفوی (شاهنامه بایسنقری و شاه طهماسب). دانستن این موضوع شاید از این نظر اهمیت داشته باشد که ما را در شناخت خاستگاه

**یادداشتی بر نمایشگاه قدرت‌الله عاقلی در گالری اعتماد**

## نیم‌تنه‌های غریب‌مانده



جاوید رضانی

شاید آنچه انسان از دست داده است، ضربه‌انگی روان برای نگرینس آرامش و سکوتی باشد که در طبیعت جریان دارد. فراموش نکنیم که روند تولید نظم نمایشگاهی به جهان مجازی ختم شد و آغاز آن زمانی بود که باتینسا البرتی هنرمند دوران رنسانس رساله پرسپکتیو را نگاشت و دیگر هنرمندان جهان سه‌بعدی را روی صفحات دوعبدهی ترسیم کردند. در این مسیر مجسمه کم‌اکان دارای ویژگی جهان سه‌بعدی است و هیبت آن همچنان انسان را به واقعیت زیستی رهنمون می‌کند. باید پذیرفت که هنر امروز به لحاظ کمی رشد قابل توجهی داشته و قضاوت کیفی آن بماند برای آیندگان اما مجسمه‌سازی در رشد کمی خود هم دچار رکود است؛ چراکه هزینه و ساخت و تولید آن به مراتب بالاتر بوده و نیازمند حمایت‌هایی است که امروزه متوقف شده یا در سایه‌های از رکود سفارش‌دهندگان ارگان‌های فرهنگی دچار نقصان شده است. از سویی مشکلات معیشتی و اقتصادی هم خریداران هنر را کاهش داده است. با این اوصاف، نمایشگاه‌ها برگزار می‌شود و گالری‌داران سعی در پابرجا نگه‌داشتن روند و کسب‌وکار خود دارند. در هفته گذشته شاهد برپایی نمایشگاهی از آثار جدید قدرت‌الله عاقلی در گالری اعتماد بودیم. وی که در آستانه



مهرکز دنبال این نیستم که صرفا کاری را جمع کنم. پروسه تولید مجسمه بسیار زمان‌بر نسبت به دیگر رشته‌های هنر تجسمی ازجمله نقاشی است. از سوی دیگر با توجه به اهمیتی که به مکان اجرا و نمایش آثار می‌دهم، قطعا نمی‌توانم هر فضایی را برای هر پروژه‌ای انتخاب کنم. درحال حاضر بیشتر به دنبال مکانی با پیشینه و بازیاز شده هستم. به‌طور مثال کارخانه آرگو یکی از فضاهایی است که برای آثار من مناسب است؛ چراکه نمد هم پیشینه دارد. یافتن چنین مکانی مستلزم برقراری ارتباط بیشتر و دستیابی به مکان مطلوب است.

در سال‌های اخیر -به‌خصوص در تهران- بیشتر با مجسمه‌ها (حجم‌های‌تان) به شهرت رسیده‌اید؛ آیا الان روی مجسمه‌سازی متمرکز هستید؟

درحال‌حاضر مجموعه‌ای از ترکیبات چوب، فلز و نمد را می‌سازم که فرم‌های آرکائیک دارند. در این مجموعه پرتره هم تولید خواهیم کرد. شاید در آینده با نمدها پرفورمنسی را نیز اجرا کنم.

### اخبار برگزیده

نمایشگاه منوچهر معتبر در مشهد

### راهی به سوی خراسان

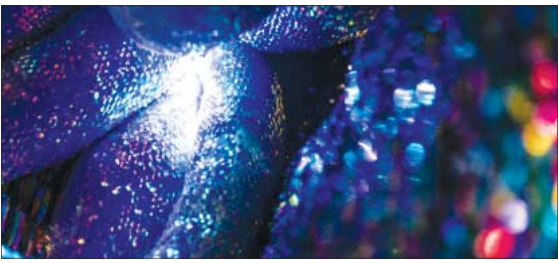


گالری «هنگام» در شهر مشهد از روز جمعه ۲۸ مرداد، میزبان آثاری از منوچهر معتبر، نقاش و طراح برجسته است. این نمایشگاه که با همکاری و همراهی گالری طراحان آزاد تهران برگزار شده تا یکشنبه ششم شهریور ادامه خواهد داشت. جمال عرب‌زاده، طراح، نقاش دیجیتال، نقاش و کاریکاتوریست در نوشته این نمایشگاه که با عنوان «طراحی معتبر» به نمایش درآمده، آورده است: «نام منوچهر معتبر پیوندی طولانی با هنر طراحی دارد. هنرمندی که به تتهایی و با بیش از شش دهه فعالیت روش تصویری خود را به تدریج متمایز ساخت. مداومت و استمرار کلیدواژه‌هایی هستند که زندگی هنری معتبر را تعریف می‌کنند. در اولین برخورد با طراحی‌های هنرمند، با خطوط تیره زغالی مواجه می‌شویم که با تکرار خود به طراحی او قدرت و استحکام بخشیده است؛ نوعی سادگی ایستا که با رنگ‌های محدود پالت هنرمند تشدید می‌شود. هنرمند سوزه‌هایی آشنا را به‌عنوان موضوع خود انتخاب می‌کند؛ خودنگاره‌ها، پیکره‌های انسانی و طبیعت بی‌جان؛ سوزه‌هایی که در نوعی ازخودبییناکنی و انتظار به تصویر کشیده شده‌اند.»

نمایشگاه «طراحی‌های معتبر» تا ششم شهریور در گالری هنگام برپا خواهد بود. علاقه‌مندان می‌توانند همه‌روزه به‌جز روزهای شنبه و پنجشنبه از ساعت ۱۷ تا ۲۰ به نشانی: مشهد، بلوار خیام، خیابان ارشاد، بین ارشاد ۶ و ۸، شماره ۱/۹۲، گالری هنگام مراجعه کنند.

نمایشگاه ناهید بهبودیان در گالری محسن

### مُد و گل



گالری محسن از جمعه ۲۸ مرداد پذیرای نمایشگاه ناهید بهبودیان با عنوان «مستوری» است که تا جمعه ۱۸ شهریور برپا خواهد بود. این نمایشگاه در پاسیوی گالری محسن برگزار شده است. در بخشی از نوشته نمایشگاه آمده: «ناهید بهبودیان در پروژه «مستوری» که با همکاری پلترقم دیزا شکل گرفته است، نظم مُد را در شباهت با چرخه تکامل و بقای گل‌ها بررسی و چیدمانی از خودنمایی خفوناک گل‌های سسمی را در فضای پروژه‌های محسن به نمایش می‌گذارد. گل‌ها سیستم زایش گیاهان و کرده‌افشانی شیوه امتداد و تولد آنهاست. در این فرایند هنگامی که گل‌ها برای بقا به دیگری نیاز پیدا می‌کنند، به زیاترین و فریبنده‌ترین شکل خود درمی‌آیند؛ درست مانند مُد که با اغواگری، سال‌هاست جای خود را در زندگی انسان‌ها باز کرده است. مُد امکانی است که هنر را در زندگی روزمره پوشیدنی و کاربردی می‌کند.

گل‌ها بیش از ۱۰ سال است که ناهید را مسحور کرده و در فعالیت بینارشته‌ای او در عرصه تجسمی و مُد به زبان اصلی‌اش برای خلق هنری بدل شده‌اند. او در نمایش‌های قبلی‌اش گل‌ها را در دست خود به‌مثابه ابزاری می‌داند برای لمس و ارتباط با دیگری؛ از جنس ارتباط گل‌ها با دیگر موجودات. او با گل‌ها و طبیعت مستورشان هم‌ذات‌پنداری می‌کند؛ چه‌بسا گل‌ها برای او الگوی زندگی اند؛ الگویی برای ارتباط، تأثیرگذاری و بقا. در فضای پاسیو کلی محصورشده برای بقا دست به هر فریبی می‌زند؛ تکثیر مسجورکننده ریشه‌ها و جوانه‌هایی رنگارنگ، پرانگنگی خیره‌کننده بزهای درخشان و تلاش گلبرگ‌ها برای تسخیر فضایی بزرگ‌تر…». نمایشگاه «مستوری» که در فضای پاسیو گالری محسن برپاست، تا ۱۸ شهریور در معرض تماشا خواهد بود. علاقه‌مندان می‌توانند همه‌روزه به‌جز پنجشنبه از ساعت ۱۹ تا ۲۰ به نشانی: تهران، ظفر، خیابان ناچی، خیابان فرزان، کوچه نوربخش، بلوار مینای شرقی، پلاک ۴۲، گالری محسن مراجعه کنند.

نمایشگاه گروهی «از نزدیک» در گالری امکان

### جمع عکاسان در امکان



### «از نزدیک»

میلاذ حسین‌زاده علی سفاری حامد شفیعی

نمایشگاه سه‌نفره «از نزدیک» از روز جمعه ۲۸ مرداد، در گالری امکان افتتاح شده است. این نمایشگاه که به نمایش آثار میلاذ حسین‌زاده، علی سفاری و حامد شفیعی اختصاص دارد تا روز جمعه ۱۱ شهریور برپا خواهد بود.

غزاله هدایت در نوشته نمایشگاه آورده: «تجربه دیدن و بازدیدن با دوربین شالوده این عکس‌هاست. این‌عکس‌ها جایی‌اند میان گرفتن و ساختن. نه همه‌چیز از پیش ساخته‌وبرداخته است و نه عکاس یکسر دل به اتفاق سپرده است. این عکس‌ها با آنکه همگی کم‌وبیش رو به سوی انتزاع دارند اما آنجا که چیزها در عکس‌های این سه عکاس سوسو می‌زنند، می‌خواهند که در دام ناتصویر نینفتند. حامد شفیعی از گونه و سنت طبیعت بی‌جان بهره می‌گیرد و به کمک نور و سایه و شبسه و بازتاب تصاویر، شینیت‌اندیا میان علم عکاسی و هنر عکاسی؛ چیزها را می‌چیند و جان‌شان را می‌گیرد.

میلاذ حسین‌زاده می‌خواهد با عکس‌هایش آن تصاویر کنگی را به چنگ بیاورد که لحظه‌ای پیش و پس خواب به سراغش می‌روند. تصاویری که در چشم و ذهنش لحظه‌ای می‌نشینند اما منجمد نمی‌شوند. آب می‌شوند و لیز می‌خورند. علی سفاری بیش از دو مجموعه دیگر دل به انتزاع سپرده است، جالب آنکه ابزارهای دیداری که باید تصویر را برای ما بسازند، خود موضوع عکس‌ها می‌شوند و آنها را ویران می‌کنند. عکس‌های او پیوندی‌اند میان علم عکاسی و هنر عکاسی؛ پلی‌اند میان آغاز عکاسی و امروز آن.

عکس‌ها هرکدام به نحوی از من می‌پرسند که آیا عکاسی هنر واقع‌نمایی است یا واقعیت عکاسی چیز دیگری است. بی‌پاسخی روشن، این نگاه‌ها و این عکس‌ها را می‌بینم و لذت می‌برم». نمایشگاه «از نزدیک» تا جمعه ۱۱ شهریور در گالری امکان برپا خواهد بود. علاقه‌مندان می‌توانند همه‌روزه به‌جز روزهای شنبه از ساعت ۱۹ تا ۲۱ به نشانی: تهران، خیابان مظهری، رمزگشایی از شخصیت‌های غفاری، پلاک ۵۱، طبقه اول، گالری امکان مراجعه کنند.